
予 防 関 係

火災について

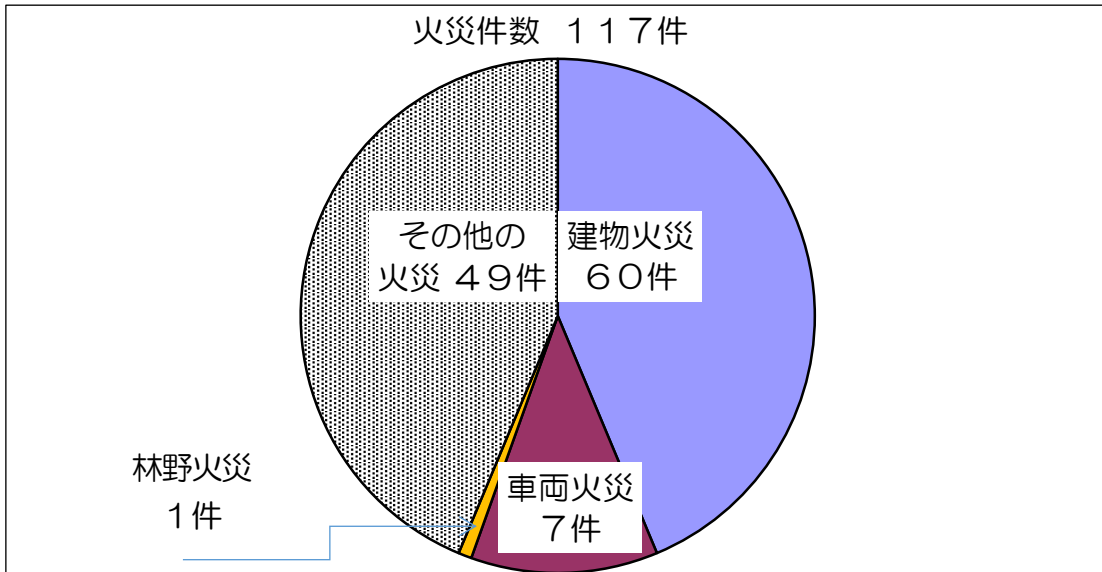
筑西広域管内における平成30年度の総出火件数は117件で、前年度と比較して1件の減少です。

総出火件数中、建物火災が60件で、全体の51%と半数を占めています。出火原因別では、放火（疑いを含む）によるものが28件で全体の24%を占めており、次にたき火が20件で17%となっています。たき火については、一人ひとりが責任を持って消火まで立ち会う事が大切です。放火予防対策としては、地域住民が危機意識を持つことが重要です。人が侵入しやすい場所は施錠の管理をきちんと行うこと、照明器具を設置し暗がりを作らないこと、建物の周囲に燃えやすい物を放置しないことを心掛けましょう。

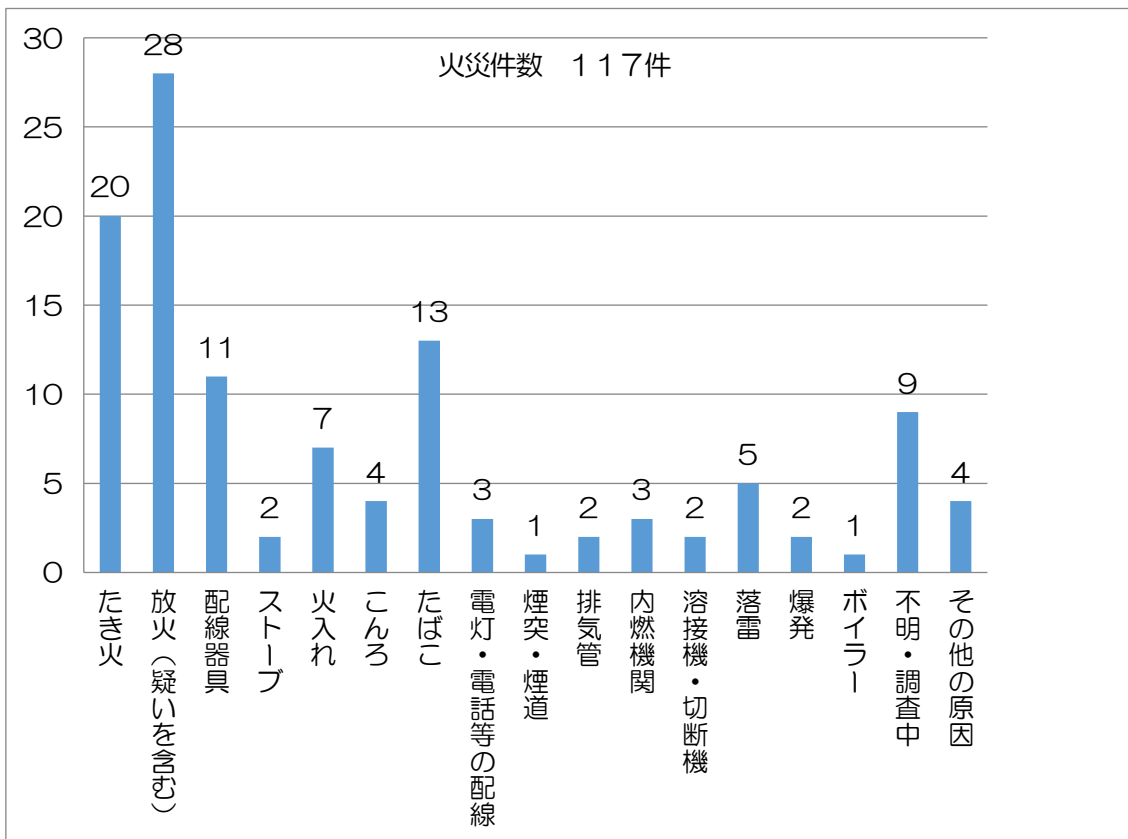
また、放火、たき火、たばこに次いで配線器具など、電気が原因となる火災が若干の増加傾向にあります。電気は火のように、目に見えるエネルギーと違い、ついつい使用方法などに気が緩みがちです。電気の取扱いを間違えば火災に至るエネルギーを持っています。再度、使用方法を確認し適正使用に努めましょう。

平成30年度における火災による死者は5名（3名増加）、負傷者は13名（1名減少）となっていますが、高齢者が占める割合が多く、今後は高齢者の防火対策が重要な課題です。その対策のひとつとして、早期に火災を発見し警報音で知らせる、住宅用火災警報器等を設置しましょう。また、設置から10年が経過すると電池や電子部品の寿命により、火災を感知しなくなることがあるため点検や交換を徹底することが、被害の軽減につながる第1歩です。

火災概要 (平成30年度)

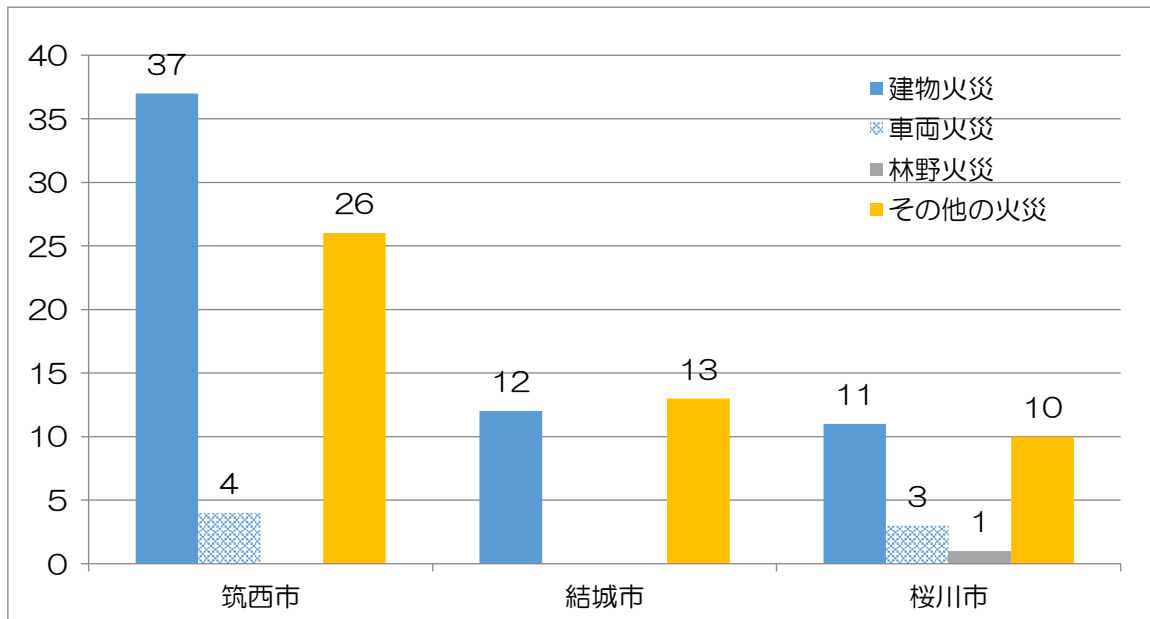


主な出火原因 (平成30年度)



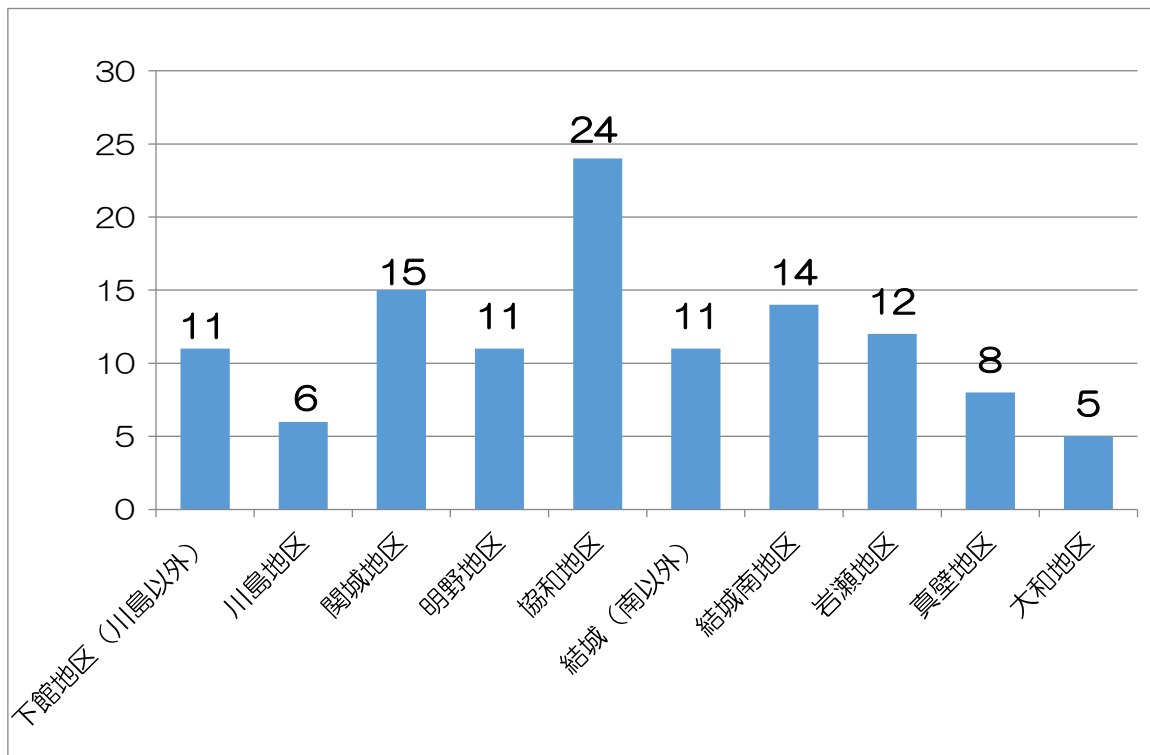
市別火災種別

(平成30年度)



地区別出火件数

(平成30年度)

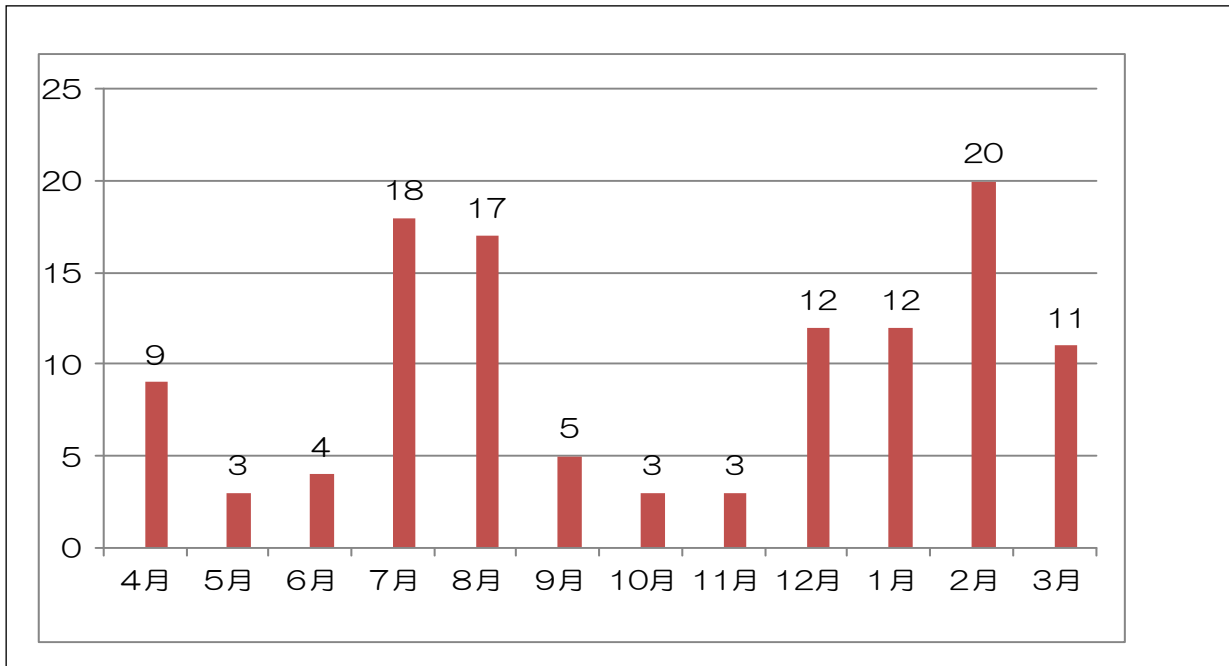


市別火災状況

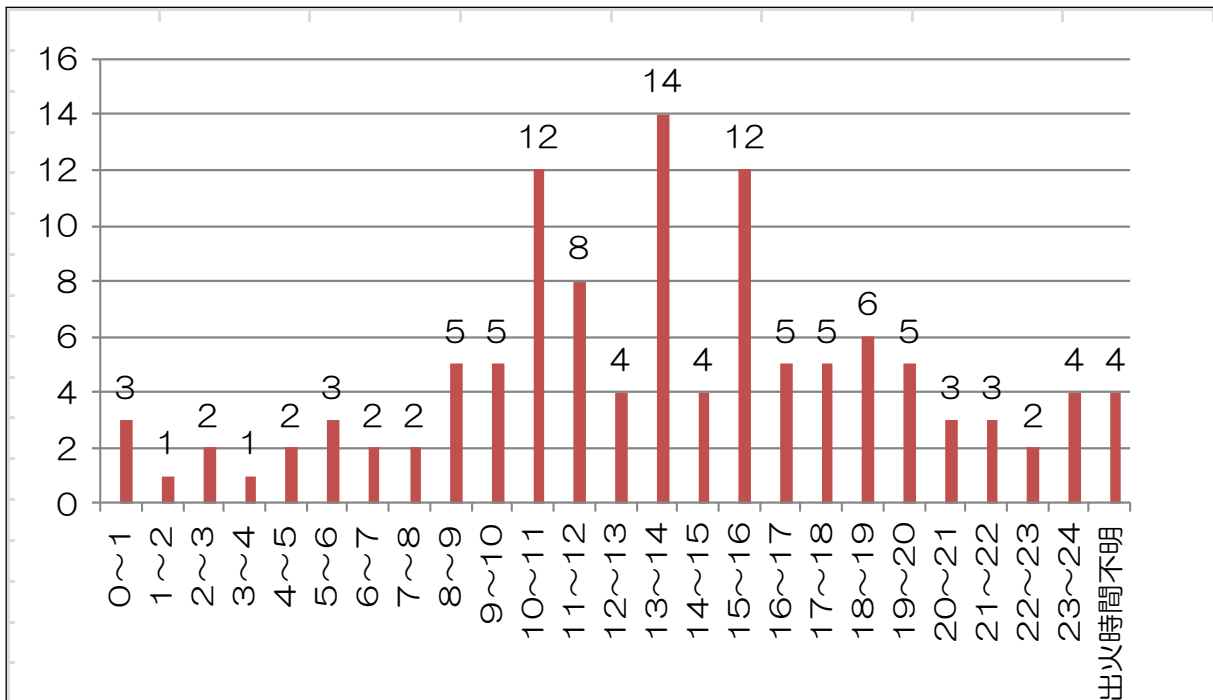
(平成30年度)

種別		市別	単位	計	筑西市	結城市	桜川市
建物焼損棟数	全焼	棟		56	32	13	11
	半焼		8	4	2	2	
	部分焼		42	25	11	6	
	ぼや		36	19	11	6	
	合計		142	80	37	25	
焼損面積	床面積	㎡		4059	2319	808	932
	表面積		274	221	3	50	
	合計		4333	2540	811	982	
林野焼損面積		a		50	0	0	50
罹災世帯	全損	世帯		21	11	6	4
	半損		4	2	1	1	
	小損		23	18	2	3	
	合計		48	31	9	8	
罹災者数		人		104	65	23	16
損害額	建物火災	千円		227,996	119,640	44,380	63,976
	林野火災		0	0	0	0	
	車両火災		9,058	3,087	30	5,941	
	その他の火災		19,234	6,816	67	12,351	
	合計		256,288	129,543	44,477	82,268	
死傷者	死者	人		5	1	1	3
	傷者		13	6	3	4	
	合計		18	6	5	7	

月別出火件数 (平成30年度)



時間別出火件数 (平成30年度)



危険物

危険物は、その性質により第1類から第6類までに区分されています。

このうち石油類を中心とした第4類の危険物が大半を占めており、危険物1,029施設のうち第4類を貯蔵し、又は取扱う施設が、993施設あり、96.5%に及んでいます。

これらの施設においては、一度事故が発生すると大規模な被害が生じることが多く、負傷者が発生することもあるため、取扱う人の十分な知識と安全管理への取組が重要となります。

危険物規制対象施設数（平成31年4月1日現在）

区分		施設数	設置許可施設	完成検査済証交付施設
数量別	5倍以下		324	324
	5倍を超え10倍以下		240	240
	10	// 50	// 241	// 239
	50	// 50	// 89	// 89
	100	// 150	// 39	// 38
	150	// 200	// 28	// 28
	200	// 1,000	// 51	// 51
	1,000	// 5,000	// 1	// 1
	5,000	// 10,000	// 1	// 1
	10,000倍を超えるもの			
合 計		1014	1011	
種別	単独	第1類	2	2
		第2類	3	3
		第3類	1	1
		第4類	979	976
		第5類	7	7
		第6類	1	1
	混 在		21	21
	合 計		1014	1011

市別危険物施設数

(平成31年4月1日現在)

製造所等別		市別			
		筑西市	結城市	桜川市	合計
製造所		9	3	3	15
貯蔵所	屋内	101	50	23	174
	屋外タンク	120	14	29	163
	屋内タンク	5	0	5	10
	地下タンク	70	34	33	137
	簡易タンク	0	0	0	0
	移動タンク	75	30	8	113
	屋外	12	5	20	37
取扱所	給油	109	42	47	198
	第一種販売	0	0	1	1
	一般	103	36	24	163
合計		604	214	193	1011

危険物施設立入検査状況

(平成30年度)

製造所等別		区分	施設数		査察件数		査察人員
			施設数	回数	検査割合	延べ	
製造所			15	5	33%	20	
貯蔵所	屋内		174	49	28%	196	
	屋外タンク		163	34	21%	136	
	屋内タンク		10	3	30%	12	
	地下タンク		137	42	31%	168	
	簡易タンク		0	0	0%	0	
	移動タンク		113	85	75%	340	
	屋外		37	5	16%	20	
小計			634	218	34%	872	
取扱所	給油		198	72	36%	288	
	第一種販売		1	0	0%	0	
	一般		163	43	26%	172	
小計			362	115	32%	460	
合計			1011	338	33%	1352	

防火対象物

消防法では、建築物など火災予防行政の主たる対象となるものを「防火対象物」と定義しています。そのうち消防法施行令別表第一に掲げる防火対象物については、その用途や規模等に応じて、(1)項から(20)項までに分類されており、用途区分、構造、面積、階層、収容人員などの各基準に該当すると、火災予防のための防火管理者の選任義務などの人的体制の整備や消防用設備等の設置、防災物品の使用などが義務付けられています。

そのため、消防職員が定期的に立入検査を行い、指導があった場合は速やかに改善していただくようお願いしています。

建築確認同意事務処理件数 (平成30年度)

種別	新築	増築	改築	その他	合計
筑西市	97	12	1	4	114
結城市	48	9	0	2	59
桜川市	33	0	1	0	34
合計	178	21	2	6	207

火災予防条例等に基づく届出状況 (平成30年度)

項目	市別			
	合計	筑西市	結城市	桜川市
圧縮アセチレンガス	39	38	0	1
液化石油ガス貯蔵取扱	35	2	22	11
喫煙・裸火使用、危険物品持込	29	10	16	3
防火対象物使用開始	129	72	35	22
炉、かまど、ボイラー乾燥設備	33	24	0	9
ネオン管灯設備		0	0	0
発電、変電、蓄電池設備	79	46	10	23
水素ガス充てん気球		0	0	0
火災とまぎらわしい行為の届出	282	159	32	91
煙火打ち上げ	171	77	21	73
催物開催	13	4	3	6
水道断減水	1	0	0	1
道路工事	493	227	188	78
少量危険物貯蔵取扱	62	38	4	20
指定可燃物貯蔵取扱	28	22	4	2
合計	1394	719	335	340

中・高層建築物状況

(平成31年4月1日現在)

防火対象物			棟数	階 数							
				4	5	6	7	8	9	10	
1	イ	劇場・映画館・演芸場等	2								
	ロ	公会堂・集会場		2							
2	イ	キャバレー・ナイトクラブ等									
	ロ	遊技場・ダンスホール									
	ハ	性風俗関連特殊営業店舗等									
	ニ	カラオケボックス等									
3	イ	待合・料理店類	3								
	ロ	飲食店		3							
4		百貨店・マーケット・店舗等	2	2							
5	イ	旅館・ホテル・宿泊所	13	5	1	2	3	1			1
	ロ	寄宿舍・下宿・共同住宅	35	16	18				1		
6	イ	病院・診療所・助産所	26	15	8	3					
	ロ	社会福祉施設（入所施設）	2	1	1						
	ハ	社会福祉施設（通所施設）	2	2							
	ニ	幼稚園・盲学校・養護学校等									
7		小・中・高・大・各種学校類	27	26	1						
8		図書館・博物館類									
9	イ	公衆浴場のうち熱気浴場類									
	ロ	イ以外の公衆浴場									
10		車両の停車場等									
11		神社・寺院・教会類	1	1							
12	イ	工場・作業場	14	10	2	2					
	ロ	映画・テレビスタジオ									
13	イ	自動車車庫・駐車場	1			1					
	ロ	飛行機の格納庫等									
14		倉庫									
15		前各項に該当しない事業場	22	14	6	2					
16	イ	特定の複合用途防火対象物	28	18	7	1	1				1
	ロ	イ以外の複合用途防火対象物	8	7		1					
17		重要文化財・重要民族資料館									
合 計			186	122	44	12	4	1	1	2	

防火対象物数

(平成30年度)

防火対象物		区分	筑西市	結城市	桜川市	合計
1	イ	劇場・映画館・演芸場等	1	2	1	4
	□	公会堂・集会場	37	15	23	75
2	イ	キャバレー・ナイトクラブ等	1	-	-	1
	□	遊技場・ダンスホール	12	4	3	19
	ハ	性風俗関連特殊営業店舗等	-	-	-	-
	ニ	カラオケボックス等	5	1	2	8
3	イ	待合・料理店等	6	4	3	13
	□	飲食店	67	24	20	111
4		百貨店・マーケット・店舗等	172	82	60	314
5	イ	旅館・ホテル・宿泊所等	27	9	6	42
	□	寄宿舍・下宿・共同住宅	334	252	87	673
6	イ	病院・診療所・助産所	83	27	32	142
	□	社会福祉施設（入所施設）	45	20	27	92
	ハ	社会福祉施設（通所施設）・保育所	106	38	23	167
	ニ	幼稚園・盲学校・養護学校等	16	8	6	30
7		小・中・高・大・各種学校等	127	60	64	251
8		図書館・博物館等	6	-	2	8
9	イ	公衆浴場のうち熱気浴場等	-	-	-	-
	□	イ以外の公衆浴場	1	1	-	2
10		車両の停車場等	2	1	-	3
11		神社・寺院・教会等	24	24	10	58
12	イ	工場・作業場	638	328	392	1358
	□	映画・テレビスタジオ	-	-	-	-
13	イ	自動車車庫・駐車場	37	7	5	49
	□	飛行機の格納庫等	-	2	-	2
14		倉庫	442	172	167	781
15		前各項に該当しない事業場	534	195	165	894
16	イ	特定の複合用途防火対象物	150	49	34	233
	□	イ以外の複合用途防火対象物	40	28	19	87
17		重要文化財・重要民俗文化財等	22	9	23	54
計			2935	1362	1174	5471

広報活動実施状況

(平成30年度)

種 別 \ 署 別	計	筑西消防署	関城分署	明野分署	協和分署	結城消防署	桜川消防署	真壁分署	大和分署
防火映画会	55	24	5		1	20	2	2	1
避難訓練等	356	109	33	32	25	83	38	25	11
署所見学	17			2	1	9	2	1	2
広報設備による広報 (広報車含む)	120	24	40	9	3	14	14	2	14
広報用印刷物の配布	49	8	3	16	6	6	4	2	4
合 計 (回)	597	165	81	59	36	132	60	32	32

※ 消防本部対応防災センター見学

平成30年4月1日～平成31年3月31日・・・76件

甲種防火管理者資格取得講習

(平成30年度)

実施年月日	受講者数	修了証交付数
平成30年10月24日・25日	158	158

民間防火組織等外郭団体結成状況

1 防火クラブ

(平成31年4月1日現在)

	婦人防火クラブ		幼年消防クラブ		少年消防クラブ	
筑西市	2 団体	110 名	12 団体	413 名	11 団体	449 名
結城市	1 団体	33 名	7 団体	135 名	1 団体	12 名
桜川市	1 団体	25 名	5 団体	624 名	5 団体	162 名
小 計	4 団体	168 名	24 団体	1,172 名	17 団体	623 名
合 計	45 クラブ			1,963人		

2 危険物安全協会

(1) 筑西市危険物安全協会	会員事業所数 178
(2) 結城市危険物安全協会	会員事業所数 106
(3) 桜川市危険物安全協会	会員事業所数 59
	合 計 343

3 防火管理協議会

筑西広域防火管理協議会	会員事業所数 444
-------------	------------